

濟生会だより

～まえばし～



※写真がご趣味の患者さんと一緒に
地域連携課で花火を楽しみました。

日本ではすっかり夏の風物詩とされています。浴衣や甚平に身を包み、うちわ片手に空を見上げると、ドーンという大きな音に心が踊り、夜空に咲く大輪の花火が…。色とりどりの輝きに「ああきれい」と見とれてしまいます。大きな打ち上げ花火もいいですが、家族や仲間思いの花火を選び、庭先でするのも楽しいものですね。
(撮影者：辨谷隆二さん)

花火



理念

愛と希望

使命

濟生（国民の生を救うこと）の心のもとに医療・福祉の充実と弱者救済事業を推進し、社会の発展に尽くします。

基本方針

- 一、私たちは、患者さんの権利と意思を尊重し、公平・安全な医療を提供します。
- 一、私たちは、地域の医療機関との連携を深め、中核病院として地域の皆様に必要とされる医療を提供します。
- 一、私たちは、医療人としての誇りと責任を持ち、医療の質の向上・教育・研修に取り組みます。
- 一、私たちは、互いに協力・信頼し、感謝する心でチーム医療に取り組みます。

群馬県済生会前橋病院

患者さんの権利と病院からのお願い

患者さんの権利

- ・個人の人格が尊重され、適切な医療を受ける権利
- ・病状や治療内容について十分な説明を受ける権利
- ・自分の意思により治療を選択し決定する権利
- ・医療に関し個人の情報を保護する権利
- ・自分の診療内容について開示を受ける権利

患者さんへのお願い

- ・病状について正確な情報を提示して下さい。
- ・納得できるまで医療を受けるために、医療に関する説明は、十分に理解できるまで質問して下さい。
- ・病院内での迷惑行為はつしんで下さい。迷惑行為があった場合は退院していただく事があります。
- ・病院の規則を守って下さい。

“個”の成長と チームワーク力



看護部長 源内 和子

2014年のサッカーW杯ブラジル大会に日本代表の出場が決定いたしました。6月4日の最終予選で、豪と引き分けに終わり世界で一番早く出場を決めたのです。また同時に日本は5大会連続出場という快挙を成し遂げました。彼らの最後まであきらめない「強い気持ち」が、あの終了間際のPKに持ち込んだのだと思います。（後日新聞報道によれば、PKをもぎ取ったあの反則のハンドは日本側にとれば「神の手」だと。）

サッカー選手は常に「強い気持ち」を持ち続け、監督と共に世界の頂点を目指しております。私は、その「強い気持ち」はどこから来るのだろうと、彼らの雄姿を観ていながらいつも感じています。怪我に泣き、時には自身の不調に嘆くこともあるかもしれませんが、常に「強い気持ち」を持ち続けているのです。彼らはサッカーが好きで、好きで、そして、戦い抜く、そして勝つんだ、という気持ちを持ち続けて自分自身を奮い立たせている。彼らのようなポジティブな物の考え方や実践力が観る人を魅了するのだと思います。さて、W杯出場を決めた一戦の後、俺が蹴る！

と言わんばかりの本田圭佑選手はインタビューでこう答えています。「チームワーク力は、ストロングポイントには違いないが、生まれながらに持っている能力で、自立力を高めていかなければならない、“個”の力を高めていくために罪は全ての人のために開かれている」と。本田選手の強さ、ピッチに立つそれぞれの“個”の素晴らしさを意識してサッカーを観戦してみたいかがでしょうか。

人は、病気に罹ってしまうと心は落ち込みます。しかし、同時に病気に負けないで「治りたい」という気持ちを持つとします。私たちは、その生きようとしている命に、希望を持ち続けようとしている命に向き合い寄り添っていきます。「治りたい力」を引き出せるようにいつの時も「希望の光」を差していきたいと思っております。

済生会前橋病院は、本年創立70周年を迎えました。600名余りの職員を抱えた組織のチームワーク力をより一層高めていかななくてはなりません。更に、病院というフィールドを超え地域の中に溶け込めるよう、働く職員一人ひとりの“個”の力を存分に発揮できる、やりがいのある職場づくりを目指していきます。





内分泌・糖尿病内科

内分泌・糖尿病内科 医師
荻原 貴之

近年、糖尿病あるいはその予備軍といわれている人の数は、成人の4人に1人と爆発的に増加し、そのおよそ4割が未治療と推計されています。糖尿病自体は殆どの場合無症状ですが、それに伴う慢性の合併症により生活が脅かされるばかりか、命まで奪われてしまうことがあります。

糖尿病の治療は、血糖を適正にコントロールすることにより、合併症の出現、進展を防止することが目的です。そのためには糖尿病に関する教育すなわち知識の獲得が重要であるとされており、当院内分泌・糖尿病内科では糖尿病の治療並びに教育に力を注いでおります。

糖尿病の治療に関しては、入院での治療はもとより外来での治療に力を入れております。お仕事などで入院できない方に対して、食事療法の指導や経口薬の投与だけでなく、インスリン療法の導入などについてもなるべく外来で行うようにするなど、当院における糖尿病治療は、殆どの場合外来で可能となりました。



一方、糖尿病の教育については、当科ではこれまでの1週間の教育入院プログラムに加え3日間の教育入院プログラムを用意いたしました。3日間の教育入院プログラムでは、木曜日に入院し土曜日には退院となりますので、糖尿病について詳

しく勉強したいけれども1週間は長すぎるという方には最適なプログラムと考えております。

いずれの場合も医師だけでなく看護師、薬剤師、管理栄養士、臨床検査技師そして理学療法士など様々な職種のスタッフが専門の立場から、糖尿病並びにその合併症の発症、進展の防止についてお話しいたします。



また、当科では外来における糖尿病教育にも取り組んでおります。毎回の外来受診の際に、当院の様々な職種のスタッフがアドバイスをいたします。短期間の入院も困難な方にも対応できる体制を用意いたしました。

このように当院では、入院並びに外来で糖尿病の治療、教育を行っております。必ずや地域の皆様のお役に立てると確信しております。どうぞよろしくお願い致します。

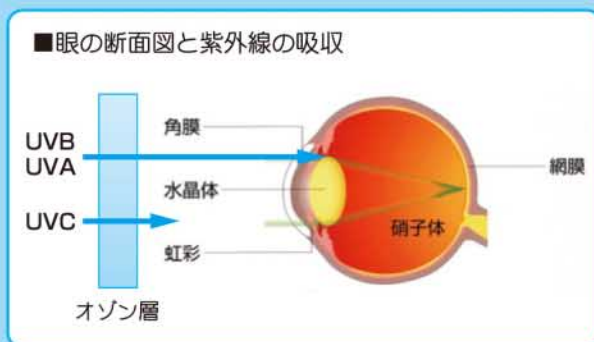




紫外線による眼の障害

眼科 部長
丸山 百合香

紫外線（UV）は波長の短いほうからUVC（100～280nm）、UVB（280～320nm）、UVA（320～400nm）に分けられます。波長が短いほど生物学的毒性が強くなります。UVCは大気で吸収され、地上に到達するのは290nm以上です。眼の角膜、水晶体はUVAを吸収し、1～2%のみが水晶体を通過して眼内へ到達します。UVBはほぼ水晶体で吸収され、網膜に対する紫外線フィルターとして機能しています。



●紫外線による眼の障害

急性の障害

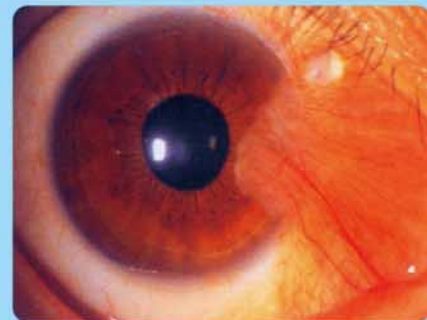
短期間に多量の紫外線（UV）に曝露されることにより角膜が傷害され炎症を生じます。UVに曝露した数時間後に、激しい眼痛、充血等の症状がみられます。スキー場など雪面からの反射の紫外線によるものを「雪眼炎」、電気溶接（紫外線Cを含む）によるものを「電気性眼炎」と呼びます。

治療は点眼、眼軟膏の使用により1～2日で改善します。

慢性の障害

翼状片（よくじょうへん）：結膜（しろ目）の組織が角膜（くろ目）に伸びてくる病気です。発症にはUVが関与しており、戸外労働者に多く、

眼鏡や帽子の使用者で優位に少ないといわれています。初期の症状は充血や異物感ですが、角膜の中央付近まで伸展してくると視力低下や乱視が生じます。経過により切除手術を考えます。手術後の再発が多いため、様々な術式が検討されています。



翼状片

白内障：水晶体が濁ることを白内障といいます。白内障の多くは、加齢に様々な要因が加わることで生じますが、UVは白内障を誘発することが証明されています。

☀️ 眼にも日焼け対策を ☀️

皮膚に対しては正午前後のUVが特に強いですが、眼の場合は朝夕に直射のUVが入りやすく、日中を通じて対策が必要です。強い太陽光の下では、ツバつき帽子の着用や日傘、UVカット付きの眼鏡・サングラスの着用が勧められます。帽子はツバの長さが、7cm以上が有効とされています。サングラスは顔との隙間が小さいタイプを選びましょう。レンズの色が濃すぎると瞳孔が開くため、隙間から入るUVが水晶体に到達する量が増加する可能性があります。これらのアイテムを利用して、眼疾患を予防していきましょう。

● 標榜診療科名が変更になりました

診療内容をイメージしやすい名称の診療科名を標榜することで、患者さんが適切な医療機関の選択と受診ができるように支援を行うという、厚生労働省の取り組みに沿って、標榜診療科名の見直し

しを行うことになりました。

これにより、患者さんや地域住民の方々が、自分の病状等に合わせて、より適切な診療科をご選択いただけるようになります。

現在の標榜診療科名	変更後の標榜診療科名
内 科	内 科
血液内科	血液内科
腎臓内科（人工透析）	腎臓内科 人工透析内科
内分泌内科	内分泌・糖尿病内科
呼吸器内科	呼吸器内科
消化器内科	消化器内科 肝臓内科
循環器内科	循環器内科 心臓内科 血管内科
小児科	小児科
外 科	外 科 胃腸外科 大腸・肛門外科 肝臓・胆のう・膵臓外科 乳腺外科 呼吸器外科
整形外科	整形外科
リハビリテーション科	リハビリテーション科
心臓血管外科	心臓血管外科
泌尿器科	泌尿器科
眼 科	眼 科
放射線科	放射線科
麻酔科	麻酔科
病理診断科	病理診断科
緩和ケア内科	緩和ケア内科

新しく見直された診療科です



お薬の飲み方について

その飲み方、大丈夫!?

薬剤部

松浦 雅人



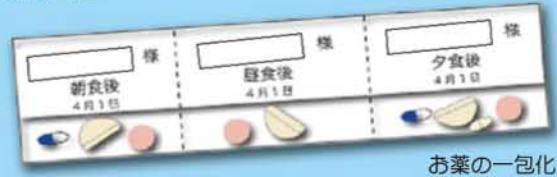
お薬を飲むとき「水以外で飲んでいいの?水の量はどのくらい必要?」や「食間とはいつ?」、「飲み忘れたときはどうすればいいの?」など悩まれたことはありませんか。

水以外の牛乳やジュースでお薬を飲まれることもあるかと思いますが、牛乳にはカルシウムが含まれており、そのカルシウムと一部の抗生物質が消化管で反応してお薬の吸収が悪くなり、効果が弱くなる場合があります。一方、グレープフルーツジュースは、一部の血圧の薬や免疫を抑える薬などの効果を強くしてしまうことがあります。このようなことから、お薬は水、またはぬるま湯で飲むことをお勧めします。また、お茶についてもよく質問を受けますが、以前は鉄剤と一緒に飲むと効果が弱まると言われておりましたが、最近では濃いお茶でなければ影響ないとされています。お薬を飲む際、水なし、または少ない量でお薬を飲むと、食道にお薬が附着して食道粘膜を傷つけたりすることもあります。そのため、コップ1杯程度(約180ml)の十分な量で飲むようにしましょう。

次にお薬を飲む時間についてです。よく「食間」を「食事をしている間=食事中」と勘違いしている方がいます。正しくは食事と食事の間の空腹時(食後2時間後くらい)に飲むという飲み方です。また「食後」は、食事が終わった後30分以内であり、食後すぐに飲んで頂いても問題ありません。ただし、お薬の中には、「食直前」や「食直後」に飲まないという効果に影響があるものもありますので注意が

必要です。

最後に飲み忘れたときの対応です。次のお薬を飲む時間まで間隔がある場合は気づいた時点で飲んでよい場合もありますが、お薬の種類や1日に飲む回数などによって対応が異なりますので、予め対応方法を医師や薬剤師に確認しておくようにしましょう。お薬の飲み忘れを防ぐために、お薬を1回分ずつのパックにする「一包化」にすることも有効です。



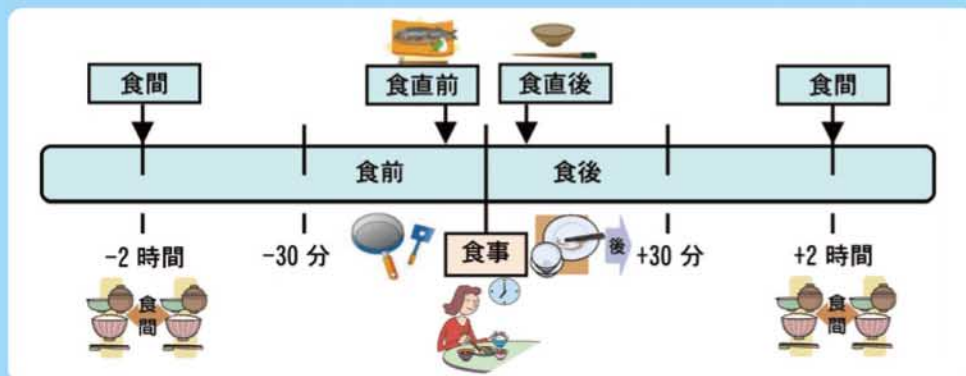
お薬の一包化

また、飲み忘れ防止グッズとして「お薬ポケットカレンダー」があり、当院売店や調剤薬局、ドラッグストアなどで購入できます。

お薬を正しく飲むことは治療を行っていくうえで非常に大切です。病院の処方薬だけでなく市販薬やサプリメントなど、お薬に関する様々なご質問もお受けしておりますので、お気軽に当院薬剤師にお声かけください。



お薬ポケットカレンダー



お薬を飲む時間

ご家族のための心肺蘇生講習会

循環器内科 医長

土屋 寛子



「患者さんのご家族に心肺蘇生講習会を開くというのはどうでしょうか…？」

循環器病棟ナースのこの一言から始まりました。

企画から約4か月後の2月16日に初回を開催、6月で第3回を迎えました。

心肺蘇生法の中でも、胸骨圧迫と自動体外除細動器（AED）の使用 방법에重点をあて、約1時間半で講義・実習を行っています。教材にはNPO法人大阪ライフサポート“pushプロジェクト”のDVDを使用しています。お子さんでもわかりやすく作られており、ご家族そろって参加できる内容です。

なぜ心肺蘇生法を皆さんに知ってほしいのか？

日本では年間約6万人の方が心臓突然死で命を落とされています。心停止に至った際、何もなされずに病院に到着し集中治療を行っても、命が助かる確率はそれほど高くなりません。しかしすぐに心臓マッサージが開始されれば「2倍」、AEDを使用することでさらに「2倍」に救命率が上がります。心停止の多くは自宅で起こるため、身近にいる家族が救命の鍵を握っているのです。

参加費は無料です。受講して下さった方に満足して頂けるよう少人数制で行っています。2か月に1回のペースで開催する予定ですが、時間が許せば何度参加して頂いても構いません。

愛する人を守るすべを身につけませんか？

皆様のお越しをお待ちしております。

心肺蘇生講習会 今後の予定

- 日時 第5回 2013年 8月31日(土)
午前10時～(1時間半程度)
- 第6回 2013年10月 5日(土)
午前10時～(1時間半程度)
- 第7回 2013年12月 7日(土)
午前10時～(1時間半程度)
- 場所 当院 会議室
- 定員 各回 8～10名 (定員に達し次第、締め切らせていただきます)
- 申し込み先 ☎027-252-6011(代表)までお電話
いただくかA棟2階 循環器内科病棟
にある申込書にご記入ください。



INFORMATION

SAISEIKAI
MAEBASHI
HOSPITAL

まちなかキャンパス公開講座

■ 日時 2013年8月21日(水) 13:00～15:00

■ 場所 前橋市中央公民館

■ 講演 「これだけは知っておきたい！ 検査結果の見方・考え方」

■ 講師 検査科 技師長 林 和樹

健康診断の結果を見て一喜一憂していませんか？

採血された血液はどのように処理され、検査結果として処理されるのでしょうか？

検査結果を正しく理解して健康に役立てましょう。



患者さんからの投書より

ご意見 30日分しか処方されない薬があるので、次回の診察日までの間に薬だけを取りに来ます。担当医から薬だけなので「そんなに待たないよ」と言われ取りに来ますが、毎回1時間30分～2時間待たされます。診察は必要なく、足らない薬だけをお願いしているのだからもう少しなんとかならないか？ これなら担当の予約を入れて来た方が早いのでは？

回答 この度はご意見をいただきましてありがとうございます。
今回、担当医師から『薬だけならそんなに待たない』という説明がありましたが、患者さんに対して説明不足であったと思われます。申し訳ございませんでした。今後は外来診療を行っている医師に対して、マニュアルの周知をいたします。処方箋を発行して薬をお出しする場合、必ず患者さんご本人もしくは看護にあたられているご家族の方の診察が必要となります。以前は薬のみの場合、診察は必要ない場合もありましたが医師法に基づき診察せずに治療を行い、診断書もしくは処方箋を交付してはならない、と法律で禁止されております。また、薬剤の投与日数につきまして、睡眠薬等の一部の薬剤では14日、30日等と処方上制限が設けられている薬剤があります。これは、医療安全管理及び保険上守らなければならないものですので、何卒ご理解くださいますようお願い申し上げます。なお、処方箋で薬のみを希望される場合にも通常の診察の順番となりますので、待ち時間を短縮する上でも予約をしていただくようお願いいたします。貴重なご意見ありがとうございました。

ご意見 家族が5Fへ入院しました。感謝の毎日です。患者が望むことを細かい所まで察し、専門の知識で処理される、患者を励まし、時には家族の体調や心までやさしく労ってくださいました。夜間、患者が息苦しい時背中をさすってくださいましたこと(看護の範囲には含まれていないことかもしれないのに)、ありがたかったことを翌日聞いて、まさに慈悲の御手…と思いました。看護師さん同士もてきばきと助け合い声かけ合って処置しておられ、言葉遣いも丁寧で誰にでも親切です。説明も高飛車でなく安心を与える言葉…このような看護師さんをまとめておられる師長さんの人柄、力量に感動しながらお世話になっている毎日です。お若い人から学ぶことが多かったです。これからもよろしくお願いします。(老人介護人より)

回答 この度は、感謝のお言葉をいただきまして誠にありがとうございます。
患者さんが安心して入院生活を過ごすことができますよう、職員一同、日々の医療・看護に当たっております。これからも、このようなお言葉をいただけるよう精進してまいります。ご意見いただきましてありがとうございました。

まちなかキャンパス 今後の予定

日時 2013年12月18日(水) 13:00～15:00

場所 前橋市中央公民館

講演 診療放射線技師による講座

日時 2014年2月19日(水) 13:00～15:00

場所 前橋市中央公民館

講演 理学療法士による、運動療法に関する講座

ふれあいデー2013

日時 2013年9月14日(土) 9:00～12:00

場所 1F 外来フロア

地域の皆様とのふれあいと交流を目的とした病院祭『ふれあいデー』を今年も開催します。

皆様お誘い合わせのうえ、是非お越しください。



外来医師診療表

- * 午前一般外来の受付時間は午前8時30分～午前11時です(診察開始は9時です)。
- * 午後特殊外来は完全予約制です。
- * 休診日は、日曜日、祝祭日、年末年始、第2・4・5土曜日です。
- * セカンドオピニオン外来のお問い合わせ・お申し込みは地域連携課(027-252-1751)までご連絡ください。
- * 総合外来の担当医師は変更することがあります。

午前一般外来 (受付時間: 午前8時30分～午前11時(診察開始: 9時))

	内 科		循環器内科		外 科	小児科	整形外科	リハビリテーション科	眼 科	泌尿器科	
	総合外来(初診) 9:00～10:30	一 般	一 般	睡眠障害外来							
月	福 田	平 野	星野【血】・菅【腎】	池 田	藍 須 矢	原 賀 内	溝 口 【一般】	後 藤 長谷川		福 地 丸 山	鈴木(和) 【群大教授】
火	高 田	岡 部	樋口【消】・米田【腎】 大山【消】	福 田 中 野 戸 島	細 内 鈴木(茂) 中里【乳腺外来】	大 島 【一般】	中 島 安 藤		岸【群大教授】 石 原		
水	池 田	三 島	樋口【消】・吉永【消】 岩崎【呼】	福 田 中 野 戸 島	西 田 藍 須 矢	溝 口 【一般】	中 島 高 橋			丸 山	
木	内 山	佐藤(成)	椎名【消】・高田【血】 三島【腎】・久田【呼】	中 野 八 土 木 屋	細 内 龍 城 鈴木(茂)	大 島 【一般】	長谷川 安 藤	白 倉 【第1,3】		丸 山	
金	山 口	山 口	初見【血】・矢田【消】 田中【消】	池 田	福 田 【第1,2,3,4】	細 内 龍 城 中里【乳腺外来】	井 田 鈴木(尊) 【循環器】	後 藤 高 橋		丸 山	
土	交替制		交替制 内分泌【第1,3】荻原 呼吸器【第1,3】岡山	福 田 池 田		交替制	第1:大島【-】 第3:溝口【-】	第1:中島・長谷川 第3:後藤・高橋		群大眼科	

午後特殊外来 (完全予約制)

	内 科・循環器内科・心臓血管外科	小 児 科
月	禁煙外来 心臓血管外科外来 内分泌外来 腎臓外来	喘息・アレルギー・慢性疾患 大 島
火	血液外来	喘息・アレルギー・慢性疾患 大 島 内分泌・代謝外来 溝 口
水	心臓血管外科外来 ペースメーカー外来 内分泌外来 呼吸器外来 血液外来	神経外来 井 田
木	肝臓外来 CAPD外来【第4】 内分泌外来	乳児健診【第1,3】 予防接種 大 島
金	腎臓外来 呼吸器外来【第2】	喘息・アレルギー・慢性疾患 大 島 循環器 鈴 木(尊)

交通のご案内

- 新前橋駅よりタクシーで10分
- 前橋駅よりバスで20分
- 高崎駅よりバスで40分



上信バス時刻表案内

(済生会前橋病院発着予定時刻表)
平成25年4月1日現在

行先	中央前橋駅行	前橋駅行	高崎駅行
7	08	43	01
8	23		09
9	08	40	38
10	20	50	23
11	40		38
12			51
13	40	20	08
14			16
15	50	10	58
16		30	07
17	53	13	04
18	33		28
19			11
20	18	13	50
		08	43
		16	

○印: 日祝日は運休

お問い合わせ

代表番号

☎027-252-6011

- 患者さんへ ● 前橋市成人健康診査のお問い合わせ
 医事課窓口 ☎027-252-6011内線1101
 ● 人間ドックのご予約
 検診センター ☎027-252-1959(直通)
- 医療機関様 ● 初診(診察・検査・入院等)のご紹介
 地域連携課 ☎027-252-1751(直通)
 ● CT・MRIのご予約
 放射線科 ☎027-252-6011内線1502
- 介護関連 ● 前橋市高齢者福祉サービスのご相談
 地域包括支援プランチあずま荘
 ● 介護保険サービスに関するご相談
 居宅介護支援事業所あずま荘
 ☎027-255-1511