

# 濟生会だより

～まえばし～



社会福祉法人 群馬県済生会前橋病院  
〒371-0821 群馬県前橋市上新田町564-1  
TEL.027-252-6011 FAX.027-253-0390



理念  
愛と希望

使命

濟生（国民の生を救うこと）の心のもとに  
医療・福祉の充実と弱者救済事業を推進し、  
社会の発展に尽くします。

基本方針

- 一、私たちは、患者さんの権利と意思を尊重し、公平・安全な医療を提供します。
  - 一、私たちは、地域の医療機関との連携を深め、中核病院として地元の皆様に必要なとされる医療を提供します。
  - 一、私たちは、医療人としての誇りと責任を持ち、医療の質の向上・教育・研修に取り組みます。
  - 一、私たちは、互いに協力・信頼し、感謝する心でチーム医療に取り組みます。
- 群馬県済生会前橋病院



前橋市立東小学校 1年1組 福田 碧輝 さん

毎年、病院祭「ふれあいデー」で地元小学校3校を対象にした絵画コンテストを開催、展示させていただいております。今年のテーマは「あったらいいな、こんな病院」です。病院賞に輝いた絵をご紹介します。

## 患者さんの権利と病院からのお願い

### 患者さんの権利

- 個人の人格が尊重され、適切な医療を受ける権利
- 病状や治療内容について十分な説明を受ける権利
- 自分の意思により治療を選択し決定する権利
- 医療に関し個人の情報を保護する権利
- 自分の診療内容について開示を受ける権利

### 患者さんへのお願い

- 病状について正確な情報を提示して下さい。
- 納得できるまで医療を受けるために、医療に関する説明は、十分に理解できるまで質問して下さい。
- 病院内での迷惑行為はつしんで下さい。迷惑行為があった場合は退院していただく事があります。
- 病院の規則を守って下さい。



## 平成27年度に向けて

副院長  
吉永 輝夫

昨年は診療報酬改定と8%への消費増税があり、病院にも相応の影響がありました。消費税10%は延期されたものの、今年度の介護報酬は-2.27%のマイナス改定です。介護サービスの総量は増加が予想されるため、保険料は増額が見込まれています。国の方針は、団塊の世代が75歳以上になる2025年を目途に医療・介護・予防・住まい・生活支援が一体的に提供される地域包括ケアシステムを構築することです。事業主体は徐々に地域に移されつつあり、医療や介護をはじめ生活全体を支援していくシステムが地域に構築されるはずで、当院としても患者サポートセンターを拡充し、対応していきたいと考えています。

さて、電子カルテの導入から1年が経過しました。院内の医療情報はネットワーク化され、関係スタッフが異なる場所で同時に活用できるようになりました。患者さんに接する部分はいくまでアナログですが、その他の工程はデジタル化による効率化が期待できます。多職種が介入するチーム医療の場面などに活用することで、患者サービスの向上に繋がりたいと考えています。ネットワークは院外にも広がりました。前橋赤十字病院と共同

開設した「からっ風ネット」です。個々の患者さんの同意のもと、画像・検査など一部の診療情報を連携先の病院や診療所と共有するシステムです。検査の重複を減らすなど医療資源の節約はもちろん、確実な情報共有は患者さんの治療そのものに役立つはずと考えています。

日本の医師数は人口1000人当たり2.3人（ヨーロッパ先進諸国は3.0～4.0人前後：OECD資料）で、高齢化率も考慮すると明らかな医師不足の状態にあります。県別ランキングによれば、本県はさらにその平均を下回っています。中でも小児科医の不足は深刻で、残念ながら当院も27年度は小児科常勤医を確保することができませんでした。医師会をはじめ各医療機関のご支援をいただき、患者さんへの影響は最小限に止めたいと考えています。減員に甘んじなければならない診療科もある一方で、リハビリテーション科と内分泌・糖尿病内科に関しては念願の常勤化が実現します。チーム医療の要になりうる診療科だけに、地域に果たせる役割に期待しています。また、当院は医師の育成にも力を入れて参りました。今年3月には3名の初期臨床研修医が課程を修了、新年度からは新たに5名が研修を開始します。今年度も医師や医療スタッフの育成から最適な医療の提供まで、地域医療に貢献し地域包括ケアシステムの役割を担って行きたいと考えています。ますますのご支援をお願い申し上げます。



## 済生会総裁・秋篠宮殿下御臨席の下、済生会学会・総会を開催しました

済生会総裁・秋篠宮殿下御臨席の下、第67回済生会学会・平成26年度済生会総会が、2月14、15日に福岡国際会議場、福岡サンパレスで開かれ、全国から2,518人が参加しました。



5/22(金)

### まちなかキャンパス 公開講座

医師による**下肢静脈瘤の治療に関する**講座を開催します。

6/10(水)

### まちなかキャンパス 公開講座

管理栄養士による**食事療法に関する**講座を開催します。

8/1(土)

### 病院探検 キッズ探検隊

地域の小学生を対象に、親子で病院の見学・体験会を開催します。

4月

5月

22

6月

10

7月

## 2015 EVENT CALENDAR

8月

12月

中

11月

10月

12

9月

中

1

11月中旬

### まちなかキャンパス 公開講座

医師による**がん治療に関する**講座を開催します。

9/12(土)

### ふれあいデー 2015

地域の皆様とのふれあいと交流を目的に病院祭を開催します。

8月中旬

### まちなかキャンパス 公開講座

医師・看護師等による**糖尿病治療に関する**講座を開催します。

※まちなかキャンパスは、会場の都合もございますので事前のご予約をお願いいたします。また、8月以降のまちなかキャンパスの日程は未定です。最新イベント情報は、当院ホームページをご覧ください。





## 地球環境にやさしい病院を目指して ～LED照明を導入しました～

管財課  
課長 根橋 一雄

当院は、多くのエネルギーを消費する「第2種指定工場」に指定されており、毎年総エネルギー消費量の1%削減が国から義務付けられています。そこで、10年以上に渡って省エネルギーに取り組んできました。また、東日本大震災後は、照明の間引き、冷暖房の調整、職員への階段利用推進など、診療や療養に支障のない範囲で職員一丸となって取り組んできました。

このたび、更なる削減を目的として、院内照明設備のほぼ100%をLED照明に更新しました。これにより、照明機器が消費していたエネルギーの

30%～50%の削減が見込まれます。これまで暗いと感じる箇所もあったと思いますが（国の安全基準は保っています）、「院内全体が明るくなった」と感じていただけるのではないのでしょうか。

ご存知のとおり、「照明」と「空調」がエネルギー消費の大半を占めています。「空調」についても、高効率機器の導入などにより、削減に取り組んでいきます。ご利用される皆さんのより一層のご理解ご協力をお願いいたします。

「すべては、次世代の子供たちのために」

## 「ナンバー・リクエスト」を導入しました

最近、代表番号あての迷惑電話等が増え、患者さんからの電話がつながりにくい状況にありました。患者さんからの電話がスムーズにつながるようにするため、当院では平成27年2月16日(月)から「ナンバー・リクエスト」を導入しました。

「ナンバー・リクエスト」は電話番号の前に“184”をつけた場合や、非通知発信の設定になっている場合などに、電話番号を通知してかけ直すように音声メッセージが応答するサービスです。当院を利用される方々のサービス向上を目的としておりますので、ご理解いただきますようお願いいたします。

【音声メッセージ 例】

「こちらは0272526011です。恐れ入りますが、電話番号の前に186をつけてダイヤルするなど、あなたの電話番号を通知しておかけ直してください。」

電話番号の頭に「186」を追加することで、発信者番号を表示させることができます。



**186**+027(252)6011(代表)

**速報 NEWS FLASH**

## リッシュさんが看護師国家試験に合格しました！

経済連携協定（EPA）に基づく外国人看護師候補生受入れ事業で、フィリピンから2013年6月に来日したリッシュさん。半年間の日本語研修を経て、当院で看護助手として働きながら、日本の看護師国家資格取得を目指してきました。

この度、リッシュさんは、2月に行われた「看護師国家試験」に見事合格し、外国人看護師候補生の合格率7%という難関を突破しました。4月からは、看護師として当院に勤務します。病棟で見かけたら、是非声援をお願いします。



リッシュさんと鈴木看護部長



## 認定言語聴覚士を取得しました!!

リハビリテーションセンター  
言語聴覚士 阿部直哉

言語聴覚士（ST）とは、言語・聴覚障害によるコミュニケーション障害、摂食嚥下機能（ご飯を食べたりする機能）の問題に対しリハビリテーションを行う専門職です。

当院では平成24年より言語聴覚療法部門が新設され、主に入院患者さんの摂食嚥下障害の方に対してのリハビリテーションを開始しました。その後年々摂食嚥下障害に対する需要は増え、更なる知識・技術の向上が必要と考え、平成27年1月に「認定言語聴覚士（摂食・嚥下障害領域）」を取得いたしました。資格取得には臨床経験6年以

上、基礎・専門プログラムを終了していることが条件となり、更に6日間の研修と症例報告、試験に合格する必要があります。全国にSTは約2万4千人いますが、認定資格を持ったSTは昨年末で全国に157名、全体の0.6%しかいません。

認定士の役割は、「安全・最新・最良のリハビリの提供」「職場でのリーダーとしての活動」「研究活動の中で自らの実践の検証」とされています。より専門的なリハビリテーション技術を患者さんに提供することはもちろん、院内スタッフへの啓発や、自己研鑽も心掛けていきたいと思えます。

今後も、摂食嚥下機能が低下している患者さんに寄り添い、力になれるよう励んで参ります。



## あずま荘 行事のご紹介

あずま荘  
介護係長 篠原 好人

あずま荘では、利用者さんが心身共に健康で、安全・安心な生活を送れるよう、自立支援サービスを提供しています。そのサービスをより良いものにする取り組みの一つ、「行事活動」についてご紹介します。

私たちは、利用者さんが積極的に参加・交流し、日常生活を活性化させ、明日への活力が湧いてくるような行事活動を考えています。医師、看護、介護、リハビリ、事務など多職種で行事の企画・運営をします。

毎年夏に、地域交流の場として納涼祭を開催します。自治会の各種団体やボランティア団体の

方々が多数出演し、和太鼓やフラダンスなどを披露する大変賑やかな行事です。利用者さんは飲食しながら観賞し、出演者や来場者との交流を楽しめます。

また、送迎バスを利用して、バラ園見学や群馬県庁で開催される利用者さんの作品展などにも出かけます。ホールに飾られた自分の作品を見て、次の作品製作への意欲を大きく膨らませています。

食事は、日常の楽しみの一つです。特に、行事活動で提供する「行事食」を楽しみにしています。行事食は、管理栄養士・調理士が季節の食材を活かした彩り鮮やかな食事で、四季を感じる昔ながらの料理に毎回楽しい話の花が咲いています。

これからも利用者さんの人生が彩られる活動となるよう、職員一同、一層のサービス向上に努めて参ります。







## 循環器診療における 心エコーの役割

循環器内科  
部長 舘野 利絵子



当院での心エコー図検査の様子▶

**心**臓は、全身から帰ってきた血液（静脈血）を肺へ送り、肺で酸素化された血液（動脈血）を全身へ送り出すポンプの機能を果たしています（図1）。ポンプ機能が悪くなると、全身から血液が戻りにくくなることで浮腫が生じたり、肺がうっ血することで呼吸困難を生じたりしてきます。この重要な働きをしている心臓の機能や形態の評価に心エコーはとても有用であります。

では、心エコーでは、どんなことがわかるのでしょうか？

### ①心臓の形態的な評価

心臓は左心房・左心室・右心房・右心室の4つの部屋からできていますが、各部屋の大きさや、心筋の厚さを計測することができます。また、大動脈や肺動脈などの血管径も計測でき、弁の形態や、先天性の形態異常、血栓や腫瘍などの異常構造の有無なども評価することができます。

### ②心室のポンプ機能(収縮能)としなやかさ(拡張能)

主に全身へ血液を送り出す左心室のポンプの力（収縮能）を駆出率として評価します。合わせて心筋の一部分に動きの悪い所がないのかも評価し、冠動脈の支配領域に一致する壁運動異常がある場合には冠動脈疾患を強く疑います。また、血液をためるためのしなやかさ（拡張能）も重要であり、加齢とともに低下しますが、高血圧や心筋症があるとより低下が強くなり、息切れや心不全の原因となります。この拡張能を評価することができます。

### ③弁膜機能

弁膜症には、弁が硬くなって開きが悪くなる狭窄性疾患と弁の閉じが悪くなってもれが生じる逆

流性疾患があります。弁膜症の重症度や成因、心臓への負担のかけ具合を詳細に評価することができ、手術適応や治療方針の決定に役立ちます。

### ④血行動態

本来はカテーテル検査で計測する心内圧や中心静脈圧、肺動脈圧などをエコーでも推定することができ、心不全の診断・治療に役立ちます。

**心**エコーで、心疾患の様々な病態を詳細に評価することで、より適切な治療を選択することができます。循環器診療に必要な検査となっています。当院では、心エコーを活かして、より質の高い循環器診療を目指しています。

### 血液の流れ

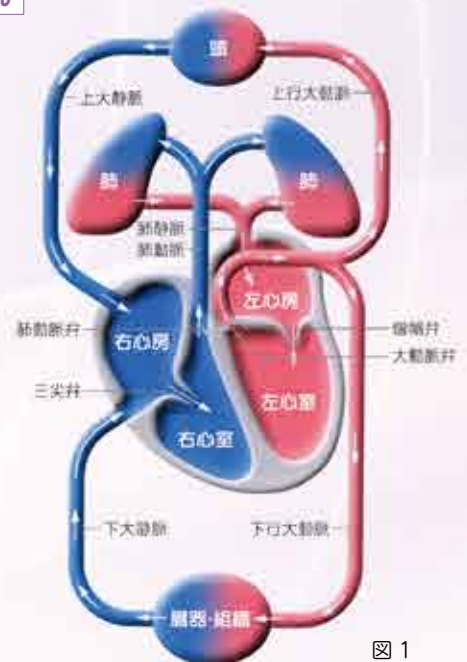


図 1

# 外来医師診療表

◆休診日：第2・4・5土曜日、日曜日、祝日、年末年始（12/29～1/3）

◆内科総合外来の担当医師は変更することがあります。

【午前】受付：午前8時30分～午前11時（診察開始：午前9時）・内科総合外来以外は予約制 【午後】完全予約制

平成27年4月1日現在

診療科	午前/午後	月	火	水	木	金	土(第1・3)
内科総合	9:00 10:30	福田	荻原	池田	長坂	星	交替制
外来(初診)	10:30 12:00	吉田	月田	小林	三島		
血液内科	午前	星野			高田	初見	
	午後		佐倉・高田 初見・星野 小林	佐倉			
腎臓内科	午前	月田	中沢		三島		
	午後	木村			[CAPD外来]木村(第4)	三島・木下	
内分泌・ 糖尿病内科	午前					荻原	荻原
呼吸器内科	午後	荻原		青木	荻原		
	午前				久田(第3休診)		岡山
消化器内科	午後			牧元・岩崎		岡山(第2)	
	午前		樋口・田原	樋口・吉永・吉田	蜂巢	田中・竹内	
循環器内科	午後			橋爪(第1・3・5)	高木(第2・4) 田原・竹内		
	午前	池田 舘野	中野・福田 戸島	中野・福田 戸島	中野・土屋 佐鳥	池田・土屋 [循環器外来]福田(第5休診)	福田 池田
外科	午後	【禁煙外来】 池田		[パーズメーカー外来]池田 [心不全・動脈硬化外来]舘野	【弁膜症・先天性 心疾患外来】舘野		
	午前	藍原・須賀 内田	細内・和田 【乳腺外来】鈴木	西田・須賀 【ヘルニア外来】藍原	細内・萩原 【食道外来】鈴木	細内・和田 萩原	交替制
整形外科	午前	後藤 長谷川	中島 野崎	中島 永井	長谷川 野崎	後藤 永井	第1:中島・長谷川 第3:後藤・永井
リハビリテーション科	午前				白倉【膝】		
心臓血管外科	午後	石山		石山			
小児科	午前					【循環器】鈴木(尊)	
	午後					【循環器】鈴木(尊)	
眼科	午前	福地・中村	中村	中村	中村	相澤	群大
泌尿器科	午前	鈴木(和)					

## 交通のご案内



上信バス時刻表案内  
(済生会前橋病院発着予定時刻表)  
平成26年10月1日現在

行先	前橋駅行	中央前橋駅行	高崎駅行
7	45	07	01 44
8		35	18 52
9	48	19	57
10	50	22	36
11		42	02 40
12			16
13	03	48	06
14			03
15	12	44	12
16	32		10
17	05		08 40
18		01	34 18
19	09 59		25 45
20			06

●印:土日祝日は運休 ●印:土日祝日のみ運行

- \* 新前橋駅よりタクシーで10分
- \* 前橋駅よりバスで20分/高崎駅よりバスで40分
- \* 前橋市コミュニティマイバス(100円)もご利用いただけます。

## お問い合わせ

代表番号 ☎027-252-6011

患者さんへ ●前橋市成人健康診査のお問い合わせ

医事課窓口 ☎027-252-6011内線1101

●人間ドックのご予約

検診センター ☎027-252-1959(直通)

医療機関様

●診察・検査(CT・MRI・内視鏡(上部・下部))・入院・セカンドオピニオン・緩和ケアのご紹介  
地域連携課 ☎027-252-1751(直通)

介護関連

●入所・通所に関するご相談  
介護老人保健施設あずま荘 ☎027-254-0108

●前橋市高齢者福祉サービスのご相談  
地域包括支援プラザあずま荘

●介護保険サービスに関するご相談

居宅介護支援事業所あずま荘 ☎027-255-1511